

| | | |
|-----------------------------------|-------------------------|-------------------------------|
| SAKSBEHANDLER: Petter Thilesen | SAKSMAPPE: 2011 | ARKIV: P30 |
| UTVALG: Havnestyret | UTVALGSSAKSNR: 27/11 | MØTEDATO: 12. oktober 2011 |

RAPPORT GJESTEHAVNSDRIFT 2011

Forslag til vedtak:

Havnestyret tar rapport gjestehavnsdrift 2011 til orientering.

OM MANDAL GJESTEHAVN:

Mandal Gjestehavn har ca 120 plasser inkludert sidefortøyning i Bryggegata.

Servicebygget inneholder 8 dusjer, 4 toaletter, 3 vaskemaskiner og 2 tørketromler.

Bygget er i tilrettelagt for rullestolbrukere.

Inkludert i betalt havneavgift ligger tilgang til toalett, avis, rundstykker og internett i sesongen 15. juni til 15. august.

Havneavgifter sommersesong 2011:

Båter 0 - 35 fot kr. 150,-

Båter 36 - 45 fot kr 250,-

Båter over 46 fot kr 350,-

Dagfortøyning mellom kl 08 og 18 er gratis

Havneavgifter vår- og høstsesong

2011:

Båter 0 - 35 fot kr. 100,-

Båter 36 - 45 fot kr 110,-

Båter over 46 fot kr 150,-

Andre priser:

Dusj 5 min kr. 20,-

Vaskemaskin kr. 60,-

Tørketrommel kr. 40,-



Mandal Gjestehavn fotografert før ny bro og samme dag som solen skinte i 2011 ☺

HAVNEVERTENE:

Havneverter i sommer har vært Sandra Nielsen(22), Morten Bessesen(22), Maria Hareide(17) og Olav Saanum Bessesen(19). Sommersesongen begynte 20/06 og gikk frem tom 14/08(Skalldyrfestivalen). I løpet av disse 8 ukene har havnevertene arbeidet 491 timer i år mot 528 timer i 2010. Årets havneverter er vel de beste vi kan ha siden alle har 2 til 4 års erfaring i Mandal Gjestehavn. Hyggelig at alle 4 spør om å få komme igjen til neste år.

Havnevertene har kontrollert, tatt imot betaling for havneavgift, telt båter, delt ut rundstykker, aviser og annen info, holdt det rent i servicebygget, på bryggene og vært vennlige og hjelpsomme ovenfor turistene.



Hektisk morgen i servicebygget med pakking av rundstykker, syltetøy og aviser. Her er det vår havnevert Maria Hareide og Benedikte Breland fra turistkontoret som gjør klar for morgenrunden i gjestehavnen.



TURISTKONTORET:

Samarbeidet med Lindesnesregionen er bra og vi setter stor pris på deres velvillige hjelp med båtturister som kommer i stengetiden vår og gjerne vil betale eller trenger hjelp til å bruke automatene. Et annet nyttig bidrag skjer i form av oppbevaring av nøkler slik at båtturister i før- og ettersesongen kan gå på turistkontoret og låne nøkkel til servicebygget.

Turistkontoret har også i 2011 stilt person til disposisjon for pakking- og utdeling av rundstykker til båtturistene. En god ordning for oss som holder nede vår lønnskostnader.

INTERNETT:

Ingen problemer er registrert i forbindelse med vårt åpne internettilbud til gjestene i havnen. Nytt av i år var etablering av passord for tilgang til det trådløse nettet. Dette har resultert i større kapasitet og bedre hastighet for de som er gjester i havnen.

SPONSING:

Intersport, Lindesnes Avis, Sandkornet AS, Edgars bakeri og ICA supermarked har igjen samarbeidet om levering av rundstykker, smør og syltetøy og aviser som tidligere år.

ANDRE LEVERANDØRER:

Maren AS sørget for utplassering og tømming av 9 stk 600 l avfallsdunker i sesongen fra midten av mai og ut september. Glass- og papir container er også plassert ved servicebygget.

Spesialavfallsmottak av olje, batterier mm på Ballastbrygga.

Mandal Parkvesen leverte og monterte og vedlikeholdt blomsteroppsatser foran servicebygget.

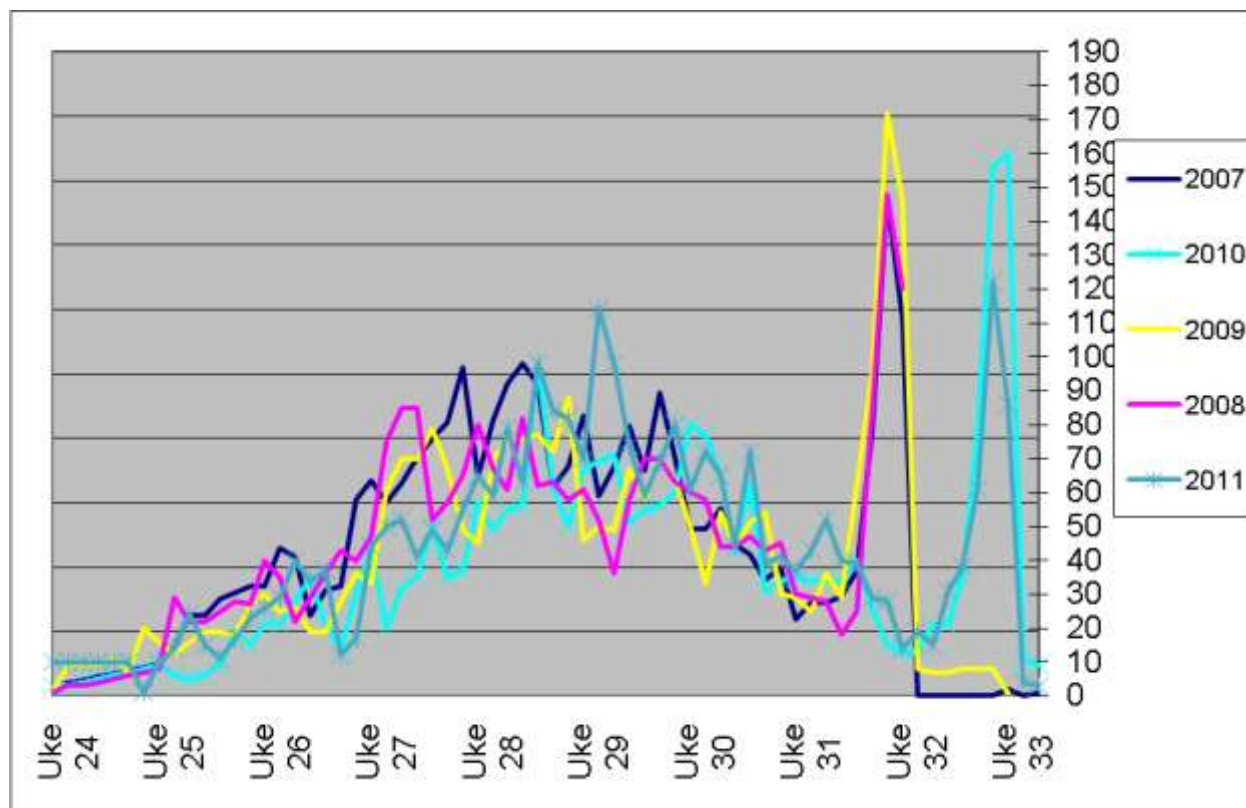
Ewa Renholdsbyrå ble engasjert for renhold både i begynnelsen og i slutten av sesongen.

OPPSUMMERING SOMMERSESONGEN:

Jevnt over en sommer med mye dårlig vær og også kanskje mer gjestehavns opphold for de fleste båtturistene. Tellingen viser nemlig at det har vært ca 350 flere båter i 2011 enn i 2010. Havnevertene melder om rolige og hyggelig forhold i havnen med fornøyde gjester og nok plass til alle. De mener imidlertid å registrere økende antall seilbåter og er litt betenkt over hvordan dette skal gå når den nye broen sperrer halve havnen.

STATISTIKK:

Tellingen er foretatt hver morgen kl 09.00 fra midten av juni tom Skalldyrfestivalen og det telles bare båter som ligger i havnen mellom 9 og 10 om morgenen.



Antall båter samlet fra 2007 til 2011:

| År | Ant båter | År | Ant båter | År | Ant båter | År | Ant båter | | |
|------|-------------|------|-------------|------|-------------|------|-------------|------|-------------|
| 2007 | 2990 | 2008 | 2608 | 2009 | 2669 | 2010 | 2509 | 2011 | 2853 |

ØKONOMI:

Inntekter Gjestehavn

| Konto | Beskrivelse | 2011 | 2010 | 2009 | 2008 | 2007 |
|-------|---------------------------|----------------|---------|---------|---------|---------|
| 16205 | Fakturert havneavgift | 63107 | 29 608 | | | |
| 16206 | Havneavgift bet. kontant | 63805 | 48 134 | 166 859 | 126 985 | 289 864 |
| 16207 | Havneavg. kontant på auto | | 4 865 | 7 710 | 8 886 | 0 |
| 16208 | Havneavg bet.på automat | 377118 | 339 995 | 330 730 | 332 810 | 354 723 |
| 16209 | Havneavg. bet på terminal | | 111 490 | | | |
| 16501 | Dusj | 53740 | 40 193 | 37 680 | 19 760 | 45 206 |
| 16507 | Vask/tørk | 28940 | 26 970 | 27 595 | 28 860 | |
| 16506 | Annet salg | 240 | 11 875 | 0 | 2 500 | 3 730 |
| 16508 | Skuldersesong avgift | 169902 | 79 122 | | | |
| | | 756 852 | 692 252 | 570 573 | 519 801 | 693 523 |

Utgifter Gjestehavn

| Konto | Beskrivelse | 2011 | 2010 | 2009 | 2008 | |
|---------------|----------------------------|---------|---------|---------|---------|---------|
| 10100 - 11200 | Lønn og pers kostn | 210 955 | 208 959 | 253 372 | 293 889 | |
| 11206 - 11404 | Avfall,tlf,gebyrer,reklame | 27 085 | 108 045 | 21 386 | 80 420 | |
| 11800 - 11800 | Strøm | 53 126 | 51 966 | 31 778 | 42 335 | |
| 11850 - 12204 | Fors, komm.avg, kontor | 19 824 | 9 240 | 4 116 | 46 258 | |
| 12300 - 12500 | Vedlikehold | 234 218 | 310 026 | 152 997 | 219 764 | |
| | Nyinvesteringer | | | | | |
| | | 0 | 545 208 | 688 236 | 463 649 | 682 666 |

UTLEIDE LOKALER UTENOM SESONGEN:

Det er ikke gjort noe fremstøt for slik utleie i 2011

Konklusjon:

Havnestyret anbefales å ta rapport om gjestehavndrift 2011 til orientering.



Hyggelig havnebesøk i sommerbyen Mandal 2011